



PACHET CAMERĂ PENTRU VLOGGING
Realishot VLG-4K OPTICAL

Manualul utilizatorului



www.support.agfaphoto-gtc.com

NOTE DE SIGURANȚĂ

CAMERA:

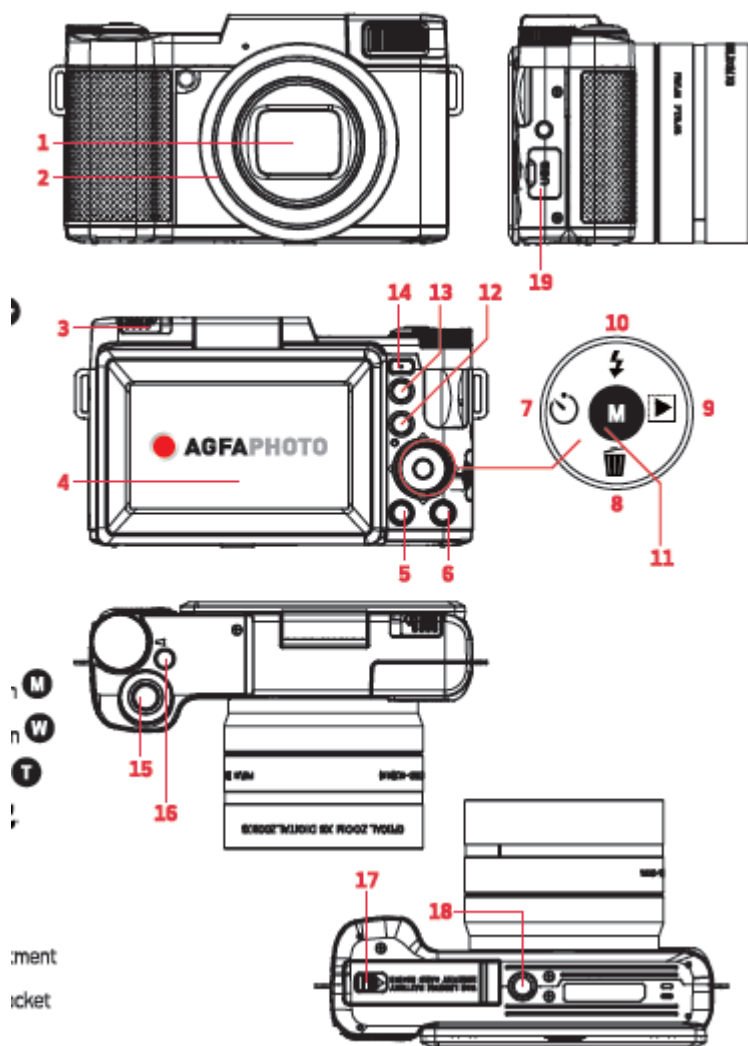
- Vă rugăm să nu introduceți obiecte în fanta pentru carduri a camerei, cu excepția cardului microSD.
- Când camera este pornită pentru doar câteva secunde, imaginea de pe ecran poate să nu fie stabilă. Este normal, nu este o defecțiune a camerei.
- Datorită performanței optice a obiectivului, este posibil să apară dispersia culorilor la marginea imaginii. Este normal, nu este o defecțiune a aparatului foto.
- Cardul microSD se va încălzi după o utilizare îndelungată; este normal, nu este o defecțiune a aparatului foto.
- Ecranul camerei se încălzește după utilizarea camerei pentru o perioadă lungă de timp. Este normal, nu este o defecțiune a aparatului foto.
- Aparatul foto nu are o funcție de focalizare automată. Pentru a obține cele mai bune imagini, este sugerat să faceți o fotografie la doi metri distanță de obiect.
- Dacă aparatul foto nu urmează să fie utilizat pentru o perioadă lungă de timp, vă rugăm să scoateți bateria și să o puneți într-un mediu uscat și fără praf, cu o temperatură mai mică de 30°C.
- Pentru a asigura o durată lungă de viață a bateriei, asigurați-vă că bateria este complet descărcată înainte de depozitare.
- Asigurați-vă că bateria este încărcată și descărcată cel puțin o dată la fiecare 3 luni.
- Dacă există praf sau murdărie pe lentilă sau pe ecran, vă rugăm să folosiți o cârpă curată și moale pentru curățarea lentilelor pentru a le șterge ușor.
- Camera este un instrument precis, vă rugăm să evitați căderea, lovirea, scuturarea etc.
- Nu expuneți unitatea la lovituri, vibrații, praf sau umiditate extremă. Acest lucru ar putea duce la defecțiuni, scurtcircuite sau deteriorarea bateriilor și a componentelor.
- Nu expuneți unitatea la lumina directă a soarelui, flăcări sau temperaturi ridicate.
- Nu expuneți unitatea la picături de apă sau stropi.
- Nu utilizați unitatea dacă aceasta nu funcționează normal.
- Nu reparați singur unitatea. Permiteți ca reparațiile să fie efectuate numai de o persoană calificată.
- Această unitate a fost proiectată numai pentru uz casnic.
- Această unitate poate fi utilizată numai conform descrierii din acest manual.

TREPIED

- Nu conectați interfața de ieșire de pe trepid cu interfața de intrare de pe trepid.
- Nu utilizați acest produs în medii cu temperaturi ridicate sau cu umiditate ridicată.
- Nu scufundați produsul în lichide corozive. Vă rugăm să evitați impactul, extrudarea sau incendiul.
- Nu dezasaamblați acest produs.
- Dacă trepidul nu a fost utilizat pentru o perioadă lungă de timp, se recomandă descărcarea și încărcarea completă a trepidului la fiecare 3 luni.

MICROFON

- Microfonul echipat cu un nucleu de microfon condensator profesional cu sensibilitate ridicată, care trebuie protejat de cădere și lovituri puternice.
- Păstrați microfonul într-un loc uscat și curat dacă microfonul nu este utilizat pentru o perioadă lungă de timp.
- Când microfonul nu mai funcționează, vă rugăm să rotiți comutatorul de alimentare la „OFF” pentru a economisi energia bateriei. Când nu este utilizat pentru o perioadă lungă de timp, vă rugăm să scoateți bateria pentru a preveni scurgerea bateriei și deteriorarea circuitului.
- Când puterea este scăzută, vă rugăm să înlocuiți bateria la timp.
- Pentru a obține un efect bun de recepție a sunetului, vă rugăm să instalați capacul echipat antivânt.



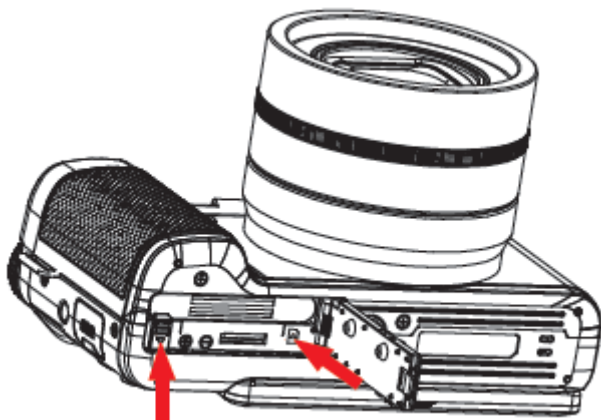
CAMERA

1. Lentile
2. Interfața obiectivului extern
3. Bliț de tip pop-up
4. Ecran
5. Buton activare / dezactivare ecran
6. Butonul Meniu
7. Butonul Cronometru / Stânga 
8. Buton Ștergere / Jos 
9. Buton Redare / Dreapta 
10. Buton bliț / sus 
11. Buton Mod / OK 
12. Butonul de micșorare 
13. Butonul de mărire 
14. Buton macr 
15. Butonul obturator
16. Butonul de alimentare
17. Componenta bateriei
18. Mufa de montare pe trepied
19. Capac port USB

CUM SĂ UTILIZAȚI APARATUL FOTO

1. Instalarea bateriei și a cardului microSD

- Deblocați compartimentul bateriei prin glisarea comutatorului ușii spre dreapta.
- Introduceți bateria și cardul microSD în compartimente.



- Trageți acest deflector în jos, bateria va ieși automat.
- Urmați semnul „+” „-” de lângă deflector și pe baterie, împingeți bateria în compartiment.
- Urmați semnul de lângă compartimentul pentru card, introduceți un card microSD cu fața în sus în compartimentul pentru card.
- Împingeți microSD-ul spre interior pentru a-l scoate.

Observații:

- Bateria și cardul microSD pot fi introduse într-un singur mod. Nu le forțați dacă nu vor intra fără probleme.
- Vă rugăm să formatați cardul microSD înainte de a utiliza camera. (*Atenție, acest lucru va șterge toate datele de pe card).
- Nu scoateți sau introduceți cardul microSD în timpul înregistrării. Aceasta poate deteriora cardul sau cauza pierderea datelor.
- Ratingul cardului microSD trebuie să fie clasa 10 sau mai mare.

2. Încărcarea bateriei

Conectați aparatul foto cu un adaptor CA și cablul USB. Introduceți capătul mic al mufei USB în portul camerei de sub capacul bateriei, iar capătul mai mare în adaptorul CA. În timpul încărcării, indicatorul luminos LED se va aprinde roșu continuu, când încărcarea este terminată, indicatorul luminos se va stinge.

3. Pornirea / oprirea camerei

- Apăsați și mențineți apăsat butonul POWER timp de 3 secunde pentru a porni camera. Pentru a opri camera, apăsați din nou butonul POWER.
- Dacă bateria camerei este descărcată, pe ecran va apărea mesajul „Baterie descărcată...” și aceasta se va opri automat în câteva secunde pentru a preveni deteriorarea sau pierderea memoriei.

4. Formatarea aparatului foto

- Porniți camera, în modul Foto sau Video, apăsați butonul MENU pentru a accesa meniul principal. Apăsați butonul Jos pentru a trece la meniul Setări sistem. Apăsați butonul Dreapta, apoi apăsați butonul Jos pentru a găsi submeniul Format.
- Apăsați butonul Mod / OK pentru a intra. Apăsați butonul Stânga sau Dreapta pentru a alege „Format (Formatare)” sau „Cancel (Anulare)” și apăsați butonul Mod / OK pentru a confirma formatarea.

Notă: Formatarea va șterge toate fișierele stocate pe cardul microSD. Dacă nu doriți să le ștergeți, vă rugăm să le descărcați pe computer sau să utilizați un card nou.

BUTOANE ȘI FUNCȚII



Butonul de captură foto (Modul foto)

Porniți aparatul foto, implicit aparatul foto este în modul Foto. În modul Foto, apăsați butonul T/W pentru a deplasa.

Cursorul Zoom pentru a mări și micșora. Apăsați butonul obturator pentru a captura imaginea.



Butonul de înregistrare video (Mod video)

În modul Foto, apăsați butonul Mod pentru a alege Înregistrare video. Apăsați Butonul obturator pentru a începe captura video și apăsați-l din nou pentru a finaliza captura video.

Înregistrare video: în timpul înregistrării video, deplasați cursorul de zoom digital T/W pentru a mări și micșora.



Butonul de redare (Modul redare)

În modul foto sau în modul video, apăsând butonul de redare, puteți trece la modul de redare.

Apăsați butonul Mod pentru a ieși. Când examinați un videoclip, apăsați butonul obturator pentru a începe redarea. Apăsați butonul Obturator pentru a întrerupe sau a continua redarea videoclipului. Apăsați butonul „W” Zoom Out pentru a merge la vizualizarea listei de fotografii și videoclipuri. Apăsați butonul „T” Zoom In pentru a mări fotografia.



Butonul de ștergere

În modul de redare, apăsați butonul Ștergere pentru a șterge rapid o imagine / un videoclip.

Apăsați butonul Stânga sau Dreapta pentru a selecta Confirmare / Anulare. Apăsați butonul Mod / OK pentru a confirma selecția.

MODUL DE FOTOGRAFIERE

Semnificația pictogramelor afișate pe ecranul LCD în fiecare mod poate fi găsită mai jos. În modul foto sau video, apăsați butonul Mode/OK pentru a intra în selectarea modului de fotografiere, apăsați butoanele stânga sau dreapta pentru a selecta Înregistrare normală / Înregistrare lentă / Înregistrare în buclă / Înregistrare în timp / Imagine normală / Imagine automată / Imagine continuă.

- Înregistrare lentă: După ce ați intrat în modul de fotografiere lentă și ați început să înregistrați, puteți înregistra efectul video cu încetinitorul. Dimensiunea și rata de filmare pot fi setate în meniu.
- Înregistrare în buclă: intrând în modul de înregistrare în buclă și începând să înregistrați, puteți înregistra videoclip după videoclip, timpul fiecărui videoclip poate fi setat în meniu.
- Time Lapse Recording (Înregistrare în timp): Porniți intervalul de timp video (interval video: luați un cadru la fiecare xx secunde și compuneți un videoclip, timpul intervalului poate fi setat în meniu) și începeți înregistrarea. Poate înregistra video cu interval de timp.
- Fotografiere automată: Activați fotografierea automată (fotografiere la interval) și apăsați butonul aparatului foto pentru a începe fotografierea. Aparatul foto va face automat o fotografie la un interval și apoi apăsați din nou butonul aparatului foto pentru a încheia fotografierea automată. Timpul intervalului poate fi setat în meniu.
- Continuare imagine: Rotiți la Continue Picture (Continuare imagine), camera va face fotografii continue 3/5/10 fotografii pe secundă, care pot fi setate în meniu.

Butonul de meniu MENU (Setări meniu)

În modul foto sau video, apăsați butonul MENU pentru a intra în interfața meniului, apăsați butonul sus și jos pentru a comuta meniul de fotografiere sau meniul de setări, apăsați butonul dreapta pentru a intra în submeniu, apăsați butonul sus sau jos pentru a selecta submeniul dorit și apăsați butonul Mode / OK pentru a confirma. Apăsați MENU pentru a ieși din meniu.

Setarea limbii

Această funcție vă permite să setați limba de interfață a camerei.

- 1) În modul Foto sau Video, apăsați butonul MENU.
- 2) Apăsați butonul Sus sau Jos pentru a selecta pictograma Gear.
- 3) Apăsați butonul din dreapta pentru a intra în meniul de configurare.
- 4) Apăsați butonul Sus sau Jos pentru a găsi „Language (Limba)” și apăsați butonul Mod / OK pentru a intra în meniul „Language (Limba)”.
- 5) Apăsați butonul Sus sau Jos pentru a comuta între limbi și apăsați butonul Mod / OK pentru a confirma limba selectată.
- 6) Apăsați butonul MENU pentru a ieși din meniu fără a face o selecție.

Formatare dată

Această funcție vă permite să setați data și ora curentă pe clipurile video înregistrate și fotografiile capturate.

- 1) În modul Foto sau Video, apăsați butonul MENU.
- 2) Apăsați butonul Sus sau Jos pentru a selecta pictograma Gear.
- 3) Apăsați butonul din dreapta pentru a intra în meniul de configurare.
- 4) Apăsați butonul Sus sau Jos pentru a găsi „Date Set (Stabilire dată)” și apăsați butonul Mode / OK pentru a intra în meniul „Date Set (Stabilire dată)”.

- 5) Apăsați butonul Stâng sau Drept pentru a naviga în meniu. Apăsați butonul Sus sau Jos pentru a alege data și ora. Apăsați butonul Mod / OK pentru a confirma opțiunea selectată.
- 6) Apăsați butonul MENU pentru a ieși din meniu fără a face o selecție.


Notă: Dacă nu există dată și oră pentru fotografiile sau clipurile video realizate, găsiți „Time watermark (Marcaj temporal)” în setările meniului și apăsați butonul Mode / OK pentru a selecta activarea sau dezactivarea.




Buton lanternă

În modul Foto, apăsați butonul Sus pentru a comuta între „Bliț pornit” și „Bliț automat” și „Bliț oprit”.

Bliț activat : Când faceți fotografia, utilizați întotdeauna blițul.

Bliț automat : În funcție de mediul înconjurător, se activează automat blițul.

Bliț dezactivat : Nu utilizați blițul când realizați fotografii.

Notă: Blițul nu funcționează în modul video.

CONECTAREA CAMEREI ȘI A COMPUTERULUI

Conectați camera la un computer cu un cablu USB, porniți-o, apoi pe ecran apar opțiunile „Modul cameră” / „Modul stocare de masă” / „Camera PC”. Apăsați butonul Sus și Jos pentru a selecta, apoi apăsați butonul Mod / OK pentru a confirma selecția.

- **MSDC (Stocare):** Selectați Modul de stocare în masă și găsiți unitatea aferentă în computer pentru a revedea fotografiile și videoclipurile.
- **Cameră PC:** Alegeți Camera PC pe afișaj, apăsați butonul Mod / OK pentru a selecta. Camera ar trebui să devină un PC.

Observații: În cazul în care camera pentru PC nu poate fi găsită pe computer, vă rugăm să deschideți Skype sau o altă aplicație similară pentru a testa dacă este posibilă utilizarea camerei pentru PC.

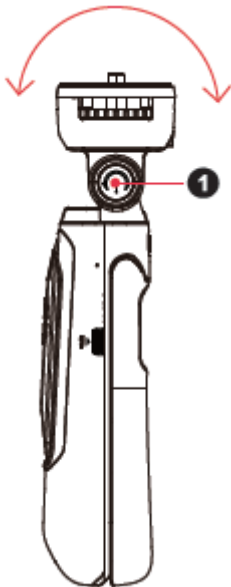
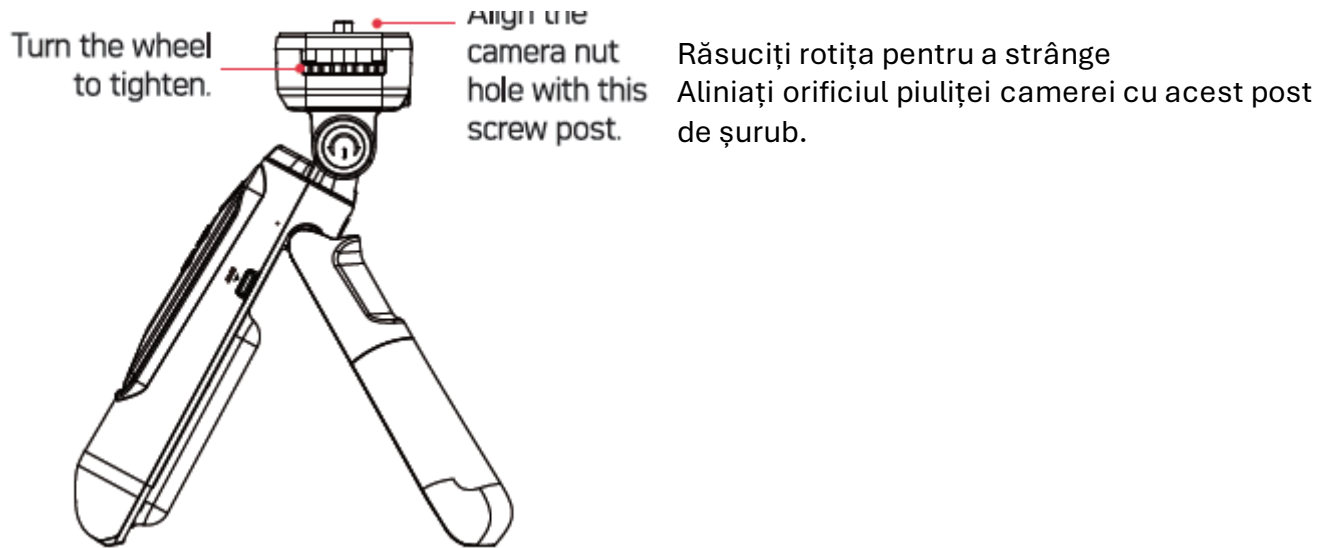
UTILIZAREA ȘI MICROFONUL EXTERN

Camera acceptă numai microfonul extern care vine din fabrică. În cazul în care camera achiziționată este echipată cu un microfon, introduceți bateria în microfon conform polilor pozitiv și negativ corecți și porniți comutatorul microfonului, indicatorul luminos va fi aprins. Apoi conectați microfonul în portul pentru căști al microfonului extern al camerei și începeți înregistrarea cu microfonul extern utilizat pentru înregistrare.

TREPIED

INSTALAREA CAMEREI

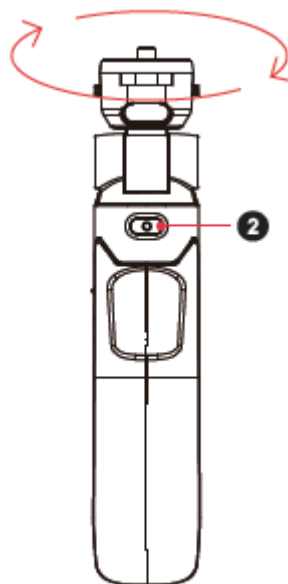
Aliniați orificiul cu piuliță al camerei cu tija cu șurub a trepiedului și introduceți-o, răsuciți roțița și strângeți-o.



REGLAREA UNGHIULUI CAMEREI

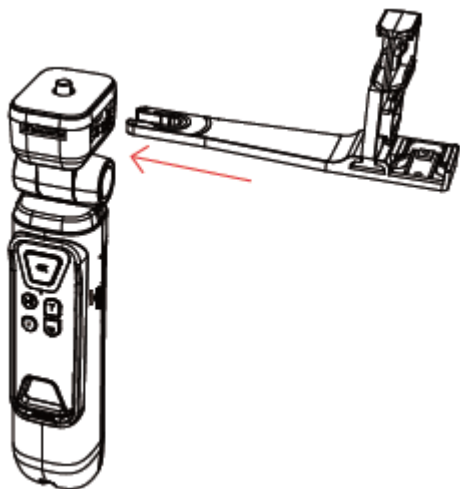
Apăsați și mențineți apăsat butonul de reglare verticală **1** și împingeți capul trepiedului. (Unghiul reglabil este de aproximativ 135 de grade).

orizontală **2**, roțiți grade).



REGLAREA DIRECȚIEI CAMEREI

Apăsați și mențineți apăsat butonul de reglare capul trepiedului. (Unghi reglabil la 360 de



INSTALAREA SUPORTULUI DE EXTENSIE

După cum se arată în imaginea de mai jos, introduceți suportul de extensie pentru a-l instala. Dacă trebuie dezasamblat, trageți-l în direcția opusă (poate fi instalat în patru direcții).

ÎNCĂRCAREA TREPIEDULUI

Conectați cablul USB la trepied, apoi la un încărcător de perete. În timpul încărcării, indicatorul luminos roșu clipește. Indicatorul luminos roșu rămâne aprins după ce trepiedul este complet încărcat. (Timpul de încărcare este de 3-4 ore).

ALIMENTAREA APARATULUI FOTO ȘI A ALTOR ECHIPAMENTE

Introduceți capătul mai mare al cablului USB în interfața de ieșire a trepiedului și conectați celălalt capăt la aparat sau la dispozitivul care urmează să fie încărcat. Porniți comutatorul de ieșire de alimentare al trepiedului (roțiți-l în poziția ON), indicatorul luminos albastru va fi aprins, ceea ce indică faptul că aparatul foto sau dispozitivul este încărcat.

Notă: Același cablu USB nu poate fi conectat în același timp la porturile de ieșire și de intrare ale trepiedului.

TELECOMANDĂ

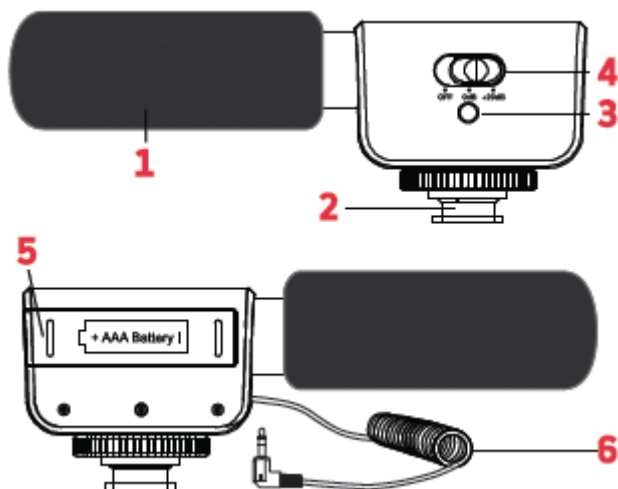
Funcții: Telecomanda poate fi scoasă de pe trepied. Apăsați butonul M pentru a roti afișajul. Țineți apăsat și apăsați butonul M, camera trece la modul video sau foto. Apăsați butonul W/T pentru zoom, apăsați butonul Focus pentru focalizare. Apăsați butonul OK pentru a face o fotografie sau Video. Distanța efectivă a telecomenzii este de până la 10 metri. (Camera trebuie să fie instalată cu un card de memorie și pornită înainte de a fi controlată de la distanță).

Înlocuirea bateriei: Când bateria telecomenzii este descărcată (lumina butonului nu este suficient de puternică sau nu este puternică), scoateți șuruburile de pe spatele telecomenzii, scoateți capacul bateriei și scoateți bateria. Introduceți bateria nouă cu partea negativă orientată în jos și puneți capacul bateriei la loc.

SPECIFICAȚII

NUME	PARAMETRI
Unghi de reglare verticală a trepidului	Aproximativ 135°
Unghi de reglare orizontală a trepidului	360°
Baterie trepid	3.7V 2500 mAh
Tensiune de intrare	5V (Tip C)
Curent de intrare	1A
Tensiune de ieșire	5V +/- 0.3
Curent de ieșire	5V / 1A
Timp de încărcare a trepidului	3-4 ore
Dimensiunea trepidului	H200*T46(cap)* L40 mm
Încărcare trepid	În limita a 1 kg
Greutatea trepidului	Aproximativ 195G
Distanța telecomenzii	Până la 10 metri
Baterie telecomandă	3V CR2032

MICROFON



1. Capac de vânt
2. Mufa pentru trepid
3. Indicator luminos
4. Comutator de alimentare / cursor dB
5. Capacul bateriei
6. Cablu audio de 3,5 mm

SPECIFICAȚII

Canal	Stereo
Utilizare Tensiune	Baterie alcalină AAA de 1,5 V
Impedanță de ieșire	200Ω +/- 30% (la 1kHz)
Durata de viață a bateriei	20~30 ore
Nivel maxim de presiune sonoră	130 dB (THD ≤1.5% la 1kHz)
Microfon	Microfon cu condensator electrostatic
Răspuns în frecvență	50 Hz - 16kHz
Îmbunătățirea sensibilității	+20 dB +/- 2 dB
Sensibilitate	-45 dB +/- 3 dB (0 dB = 1V / Pa la 1 kHz)
Nivel de zgomot echivalent	24 dBA

Cum să utilizați microfonul

1. Deschideți compartimentul bateriei, apoi instalați corect o baterie AAA de 1,5 V în funcție de polii pozitiv și negativ marcați pe compartiment.
2. Montați conectorul pentru trepied la baza trepiedului și rotiți conectorul în sensul acelor de ceasornic pentru a-l strânge. Conectați microfonul la cameră introducând cablul audio la cameră.
3. Introduceți Cablul audio al microfonului în conectorul MIC al dispozitivului și porniți comutatorul de alimentare al microfonului.
4. Glisați Power Switch / dB Slider înainte și înapoi pentru a porni microfonul și pentru a comuta între 0 dB și 20 dB.

Notă: Dacă microfonul este conectat la cameră și urmează să fie oprit, nu va fi înregistrat niciun sunet.

Garanție: 1 an garanție limitată

Fabricat în China



Notificare de conformitate pentru Uniunea Europeană

Produsele care poartă marcajul CE sunt conforme cu directivele europene aplicabile și cu standardele europene armonizate asociate.



Eliminarea deșeurilor de echipamente de către utilizatorii din Uniunea Europeană



Acest simbol înseamnă că, în conformitate cu legile și reglementările locale, este interzisă eliminarea acestui produs cu deșeurile menajere. În schimb, este responsabilitatea dumneavoastră să protejați mediul și sănătatea umană prin predarea dispozitivului utilizat la un punct de colectare desemnat pentru reciclarea deșeurilor de echipamente electrice și electronice. Pentru mai multe informații despre locul în care puteți depune echipamentul uzat pentru reciclare, vă rugăm să contactați primăria locală, serviciul de eliminare a deșeurilor menajere sau magazinul de unde ați achiziționat produsul.





Points de collecte sur www.quefairedemesdechets.fr

Asistență post-vânzare

aftersales@agfaphoto-gtc.com / +33 (0) 1 85 49 10 26

Produs fabricat pentru și distribuit de:

GT COMPANY – 5 rue de la Galmy – 77700 Chessy – Franța - +33 (0) 1 61 10 09 25 – www.gtcompany.fr

GT COMPANY UK LTD - 11 Old Jewry - EC2R 8DU LONDRA - REGATUL UNIT

AgfaPhoto este utilizat sub licență de Agfa-Gevaert NV. Pentru acest produs, AgfaPhoto Holding GmbH (www.agfaphoto.com) a acordat o sublicență. Nici Agfa-Gevaert NV, nici AgfaPhoto Holding GmbH nu fabrică acest produs și nu oferă nicio garanție sau asistență pentru produs. Pentru informații despre service, asistență și garanție, contactați distribuitorul sau producătorul.

www.agfaphoto-gtc.com